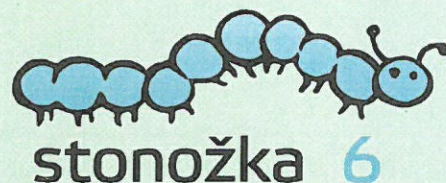


Škola: CGHO

Název: Základní škola, Komenského 288

Obec: Jilemnice



## STONOŽKA 2015/16 – 6. ROČNÍKY

### ČESKÝ JAZYK

Svémi výsledky v českém jazyce se vaše škola řadí mezi lepší průměrné školy, máte lepší výsledky než 60 % zúčastněných škol.

#### Hodnocení podle částí testu

Z hodnocení tematické části testu vyplývá, že výsledky vašich žáků byly průměrné v částech:

- mluvnice
- sloh a komunikace
- literatura a čtenářská gramotnost

Z hodnocení dovednostní části testu vyplývá, že výsledky vašich žáků byly průměrné v částech:

- posouzení
- interpretace
- znalosti

#### Využití studijního potenciálu

Porovnáním výsledků testu z českého jazyka s výsledky testu OSP jsme zjistili, že ve vaší škole je studijní potenciál žáků v českém jazyce využíván optimálně, výsledky žáků v testech odpovídají úrovni jejich studijních předpokladů.

### MATEMATIKA

Výsledky vaší školy v matematice jsou nadprůměrné. Patříte mezi úspěšné školy a máte lepší výsledky než 70 % zúčastněných škol.

#### Hodnocení podle částí testu

Z hodnocení tematické části testu vyplývá, že výsledky vašich žáků byly průměrné v částech:

- čísla a početní operace
- geometrie v rovině a v prostoru
- závislosti, vztahy a práce s daty
- nestandardní aplikační úlohy a problémy

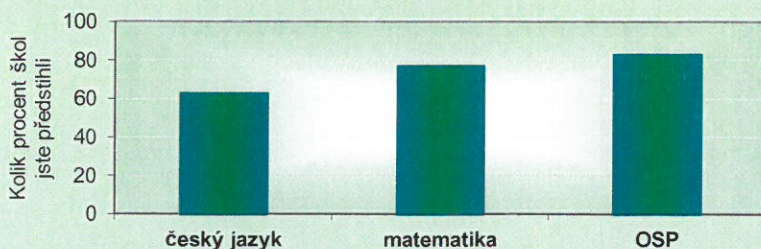
Z hodnocení dovednostní části testu vyplývá, že výsledky vašich žáků byly průměrné v částech:

- znalosti
- porozumění
- aplikace

#### Využití studijního potenciálu

Porovnáním výsledků testu z matematiky s výsledky testu OSP jsme zjistili, že ve vaší škole je studijní potenciál žáků v matematice využíván optimálně, výsledky žáků v testech odpovídají úrovni jejich studijních předpokladů.

Jak si stojíme mezi ostatními?  
Relativní postavení školy



#### Jak výsledky správně pochopit a využívat?

- Identifikujte odchylky od průměru a zjistěte, čím se škola ve srovnání s ostatními může pochlubit a na čem musí zapracovat.
- Berte v úvahu specifické podmínky vaší školy.
- Výsledky doplňte i dalšími informacemi o žácích a třídách a stále s nimi pracujte.

Podrobné výsledky všech testů i jednotlivých tříd obsahuje analytická část zprávy.



## souhrnné výsledky za školu

OSP		celkový průměrný výsledek				
třída	počet žáků	percentil	skupinový percentil	čistá úspěšnost	průměrné skóre	směrodatná odchylka skóre
6. třída	27	61	62	47	21	7.4
průměr	==	61	62	47	21	7.4

průměrný percentil za části testu			průměrný percentil za dovednosti v testu						
verbální část	analytická část	kvantitativní část	slovní zásoba	orientace v textu	analýza informací	orientace v grafu a tabulce	orientace v obrázku	porovnávání hodnot	číselné operace
51	57	66	49	44	51	55	53	64	55
51	57	66	49	44	51	55	53	64	55

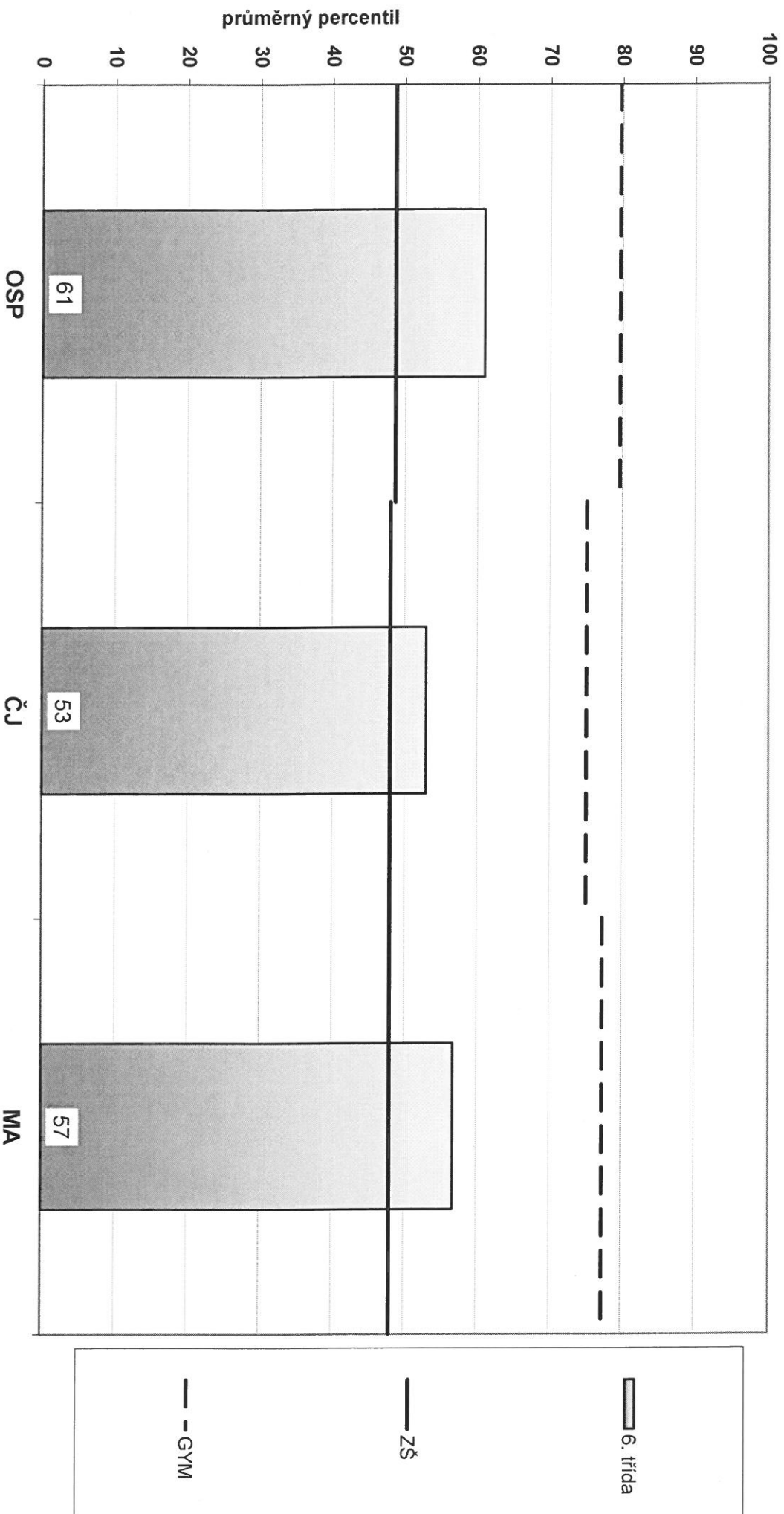
český jazyk		celkový průměrný výsledek				
třída	počet žáků	percentil	skupinový percentil	čistá úspěšnost	průměrné skóre	směrodatná odchylka skóre
6. třída	27	53	54	45	18	6.5
průměr	==	53	54	45	18	6.5

průměrný percentil za části testu			průměrný percentil za dovednosti v testu		
mluvnice	sloh a komunikace	literatura a čtenářská gramotnost	posouzení	interpretace	znalosti
47	57	50	49	51	53
47	57	50	49	51	53

matematika		celkový průměrný výsledek				
třída	počet žáků	percentil	skupinový percentil	čistá úspěšnost	průměrné skóre	směrodatná odchylka skóre
6. třída	27	57	58	45	13	7.0
průměr	==	57	58	45	13	7.0

průměrný percentil za části testu				průměrný percentil za dovednosti v testu		
čísla a početní operace	geometrie v rovině a v prostoru	závislosti, vztahy a práce s daty	nestandardní aplikační úlohy a problémy	znalosti	porozumění	aplikace
60	47	46	56	59	57	49
60	47	46	56	59	57	49

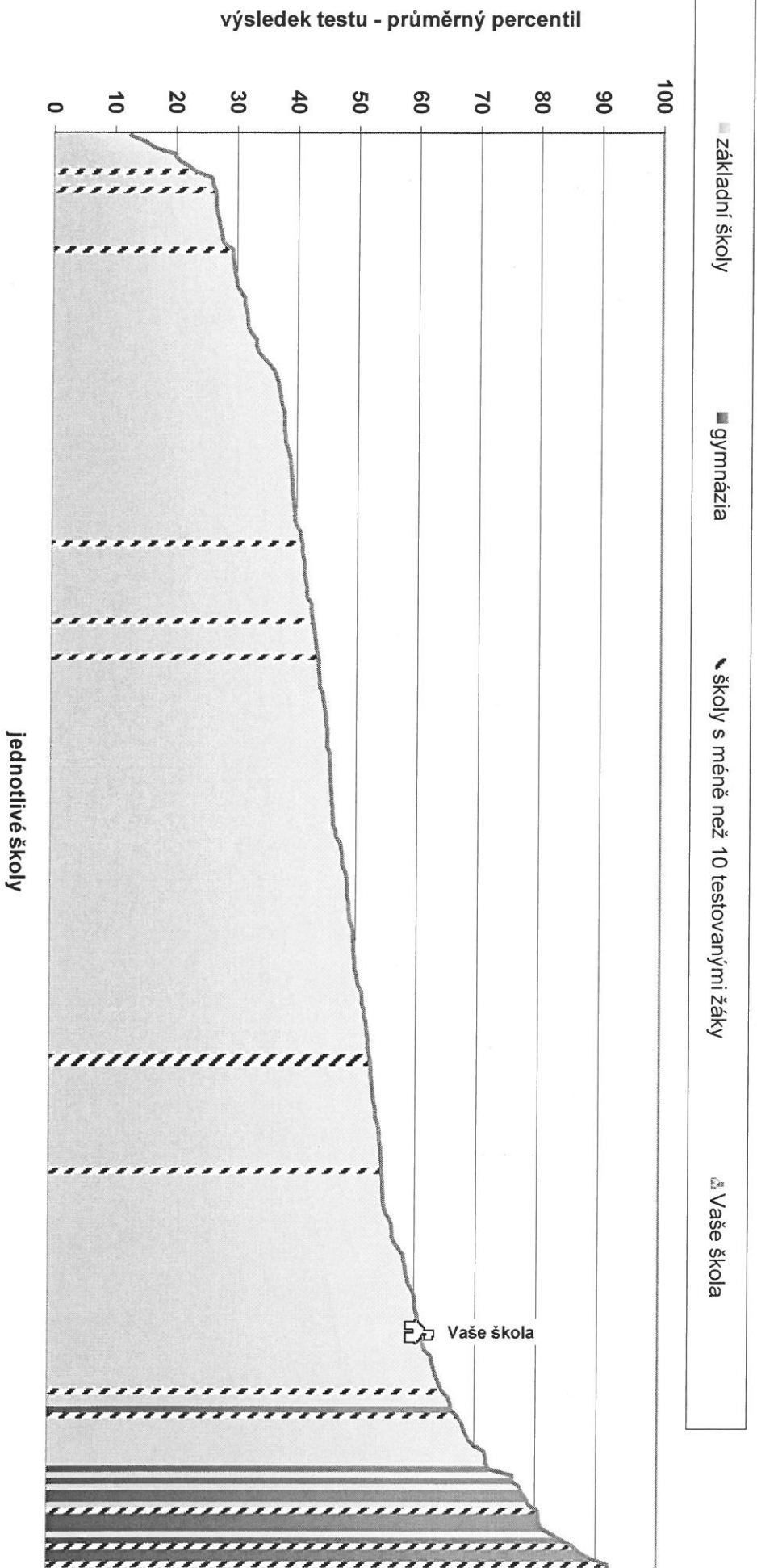
## průměrný celkový percentil po jednotlivých třídách – 6. ročníky



Graf znázorňuje průměrné celkové percentily všech tříd 6. ročníku vaší školy. Zároveň je zde pro porovnání vyznačen průměrný percentil všech žáků 6. ročníku ZŠ a odpovídajícího ročníku víceletých gymnázií.

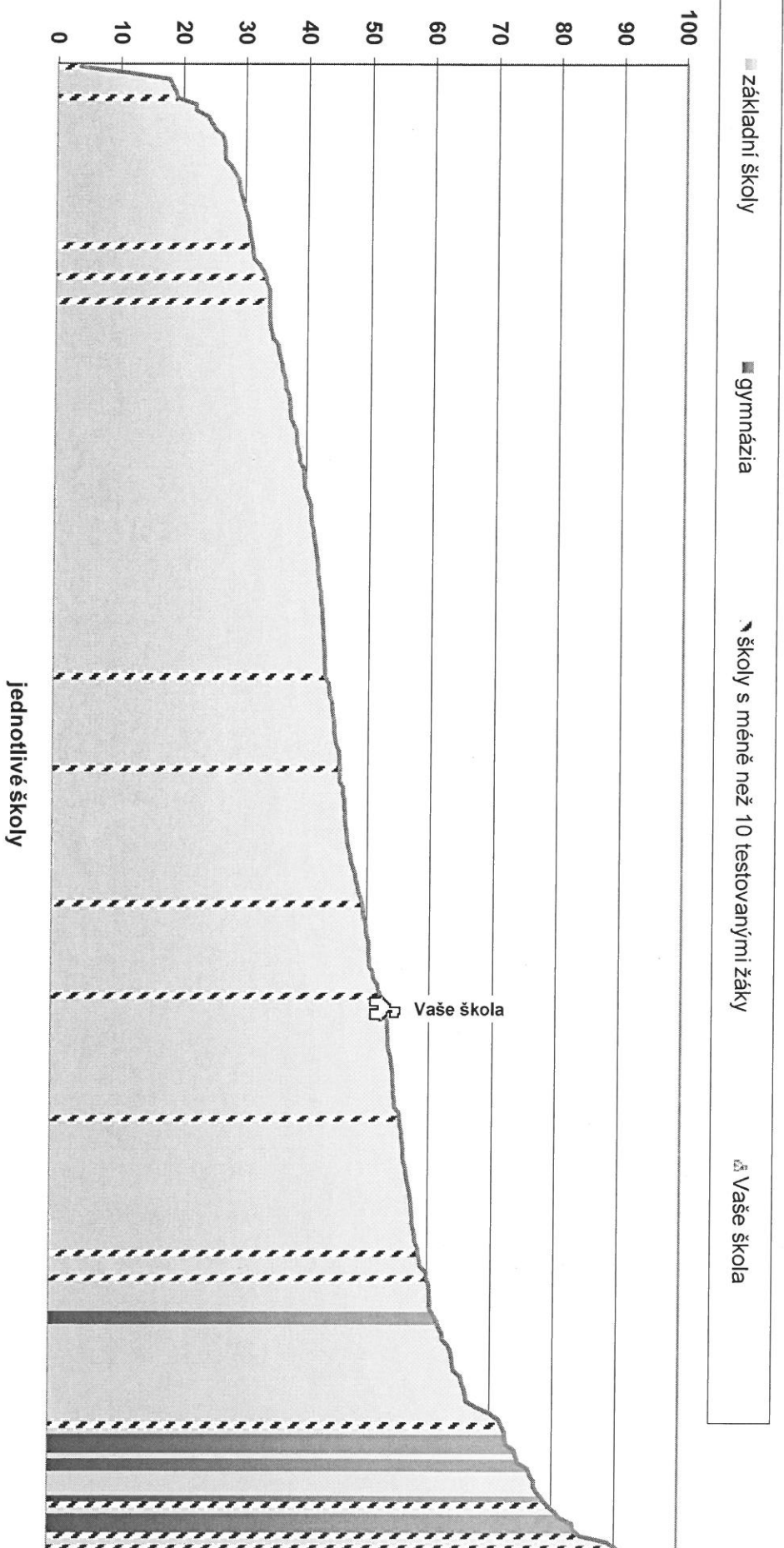
Následující graf vystiňuje postavení vaší školy v rámci daného testu ve srovnání s ostatními školami, které se zúčastnily testování.  
Pořadí je dano průměrným celkovým procentilem škol.

### relativní postavení školy v testu OSP souhrnné výsledky za školu



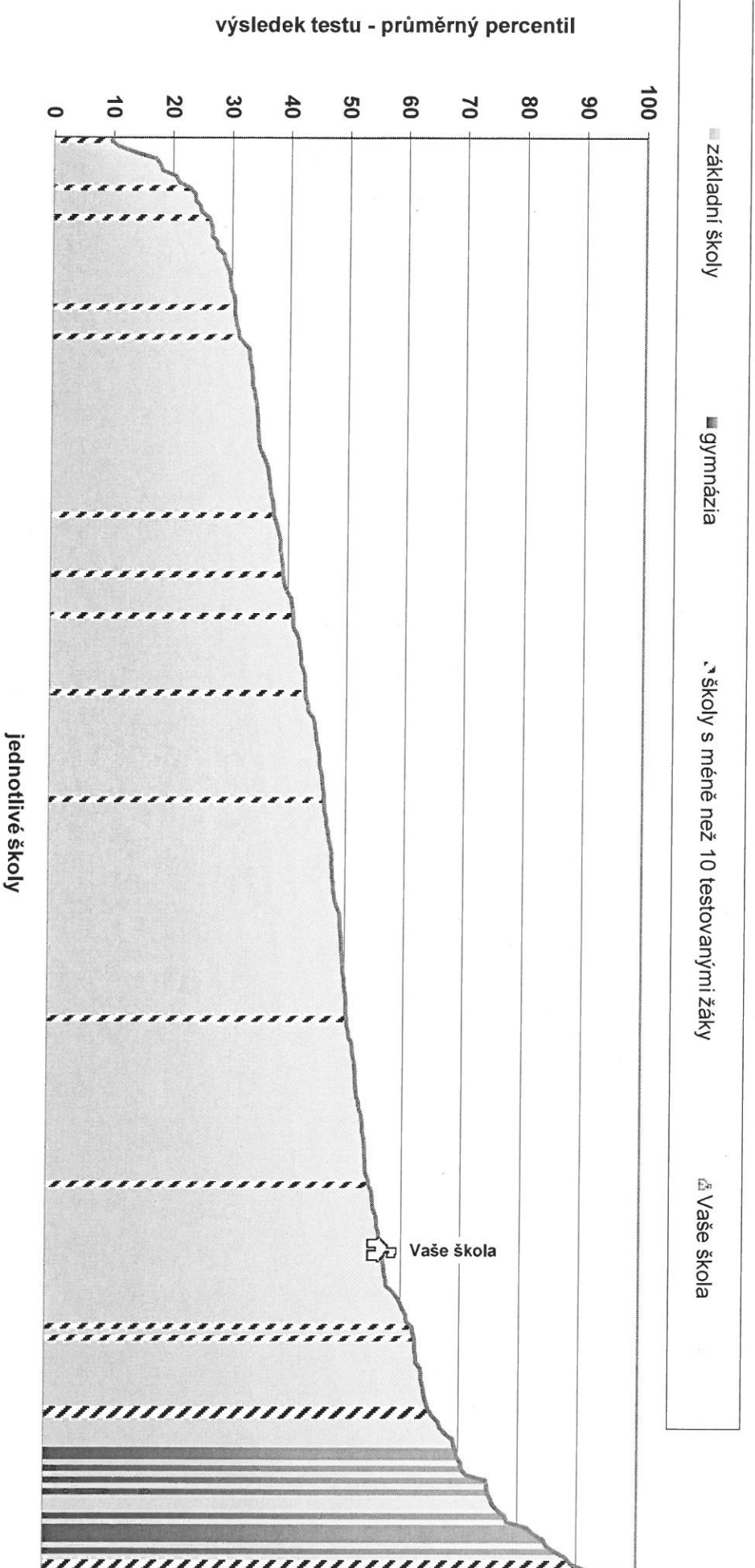
Následující graf vystihuje postavení vaší školy v rámci daného testu ve srovnání s ostatními školami, které se zúčastnily testování.  
Pořadí je dáno průměrným celkovým procentem školy.

### relativní postavení školy v testu z českého jazyka souhrnné výsledky za školu



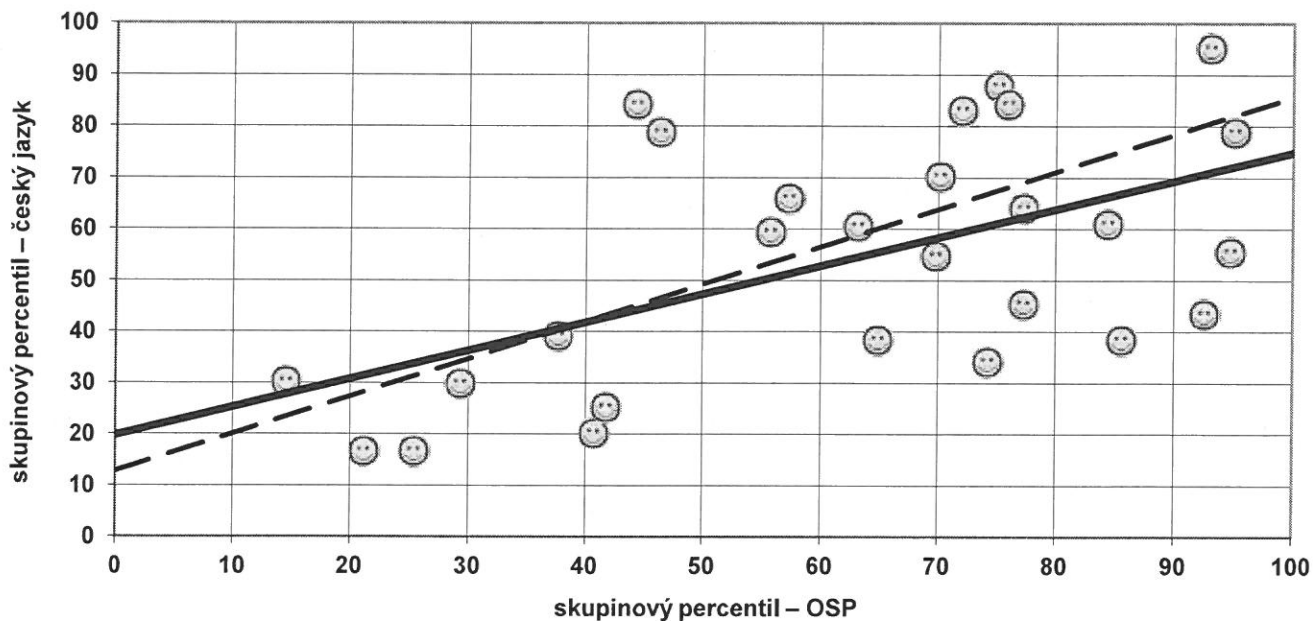
Následující graf vystihuje postavení vaší školy v rámci daného testu ve srovnání s ostatními školami, které se zúčastnily testování. Pořadí je dáno průměrným celkovým percentilem škol.

### relativní postavení školy v testu z matematiky souhrnné výsledky za školu



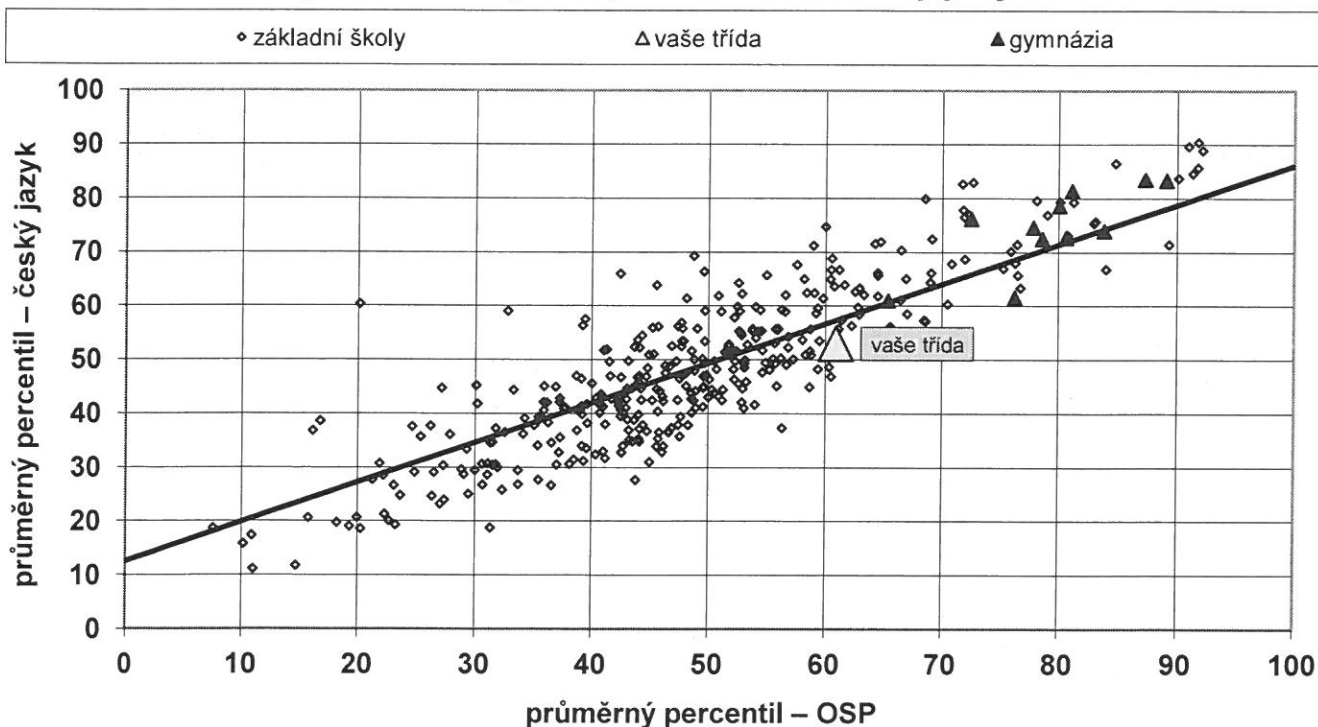
Následující graf zobrazuje, jak je využíván studijní potenciál u jednotlivých žáků ve třídě. Přerušovaná přímkou vyjadřuje průměrné využití potenciálu žáků ze všech škol stejného typu, plná přímkou využití potenciálu v uvedené třídě vaší školy. Jednotlivé body představují žáky této třídy, kteří se zúčastnili testování. Na vodorovné ose je znázorněn skupinový percentil testu OSP, na svislé ose je skupinový percentil daného testu.

### využití potenciálu ve třídě – český jazyk



Následující typ grafu zobrazuje využití potenciálu všemi testovanými třídami (jednotlivé typy škol jsou graficky odlišeny). Jednotlivé body představují všechny třídy, které se testování zúčastnily, vaši třídu znázorňuje velký trojúhelník. Na vodorovné ose je průměrný percentil v testu OSP, na svislé ose průměrný percentil konkrétního testu – můžete tedy sledovat jejich závislost. Přímkou vyjadřuje průměrné využití potenciálu všemi zúčastněnými žáky.

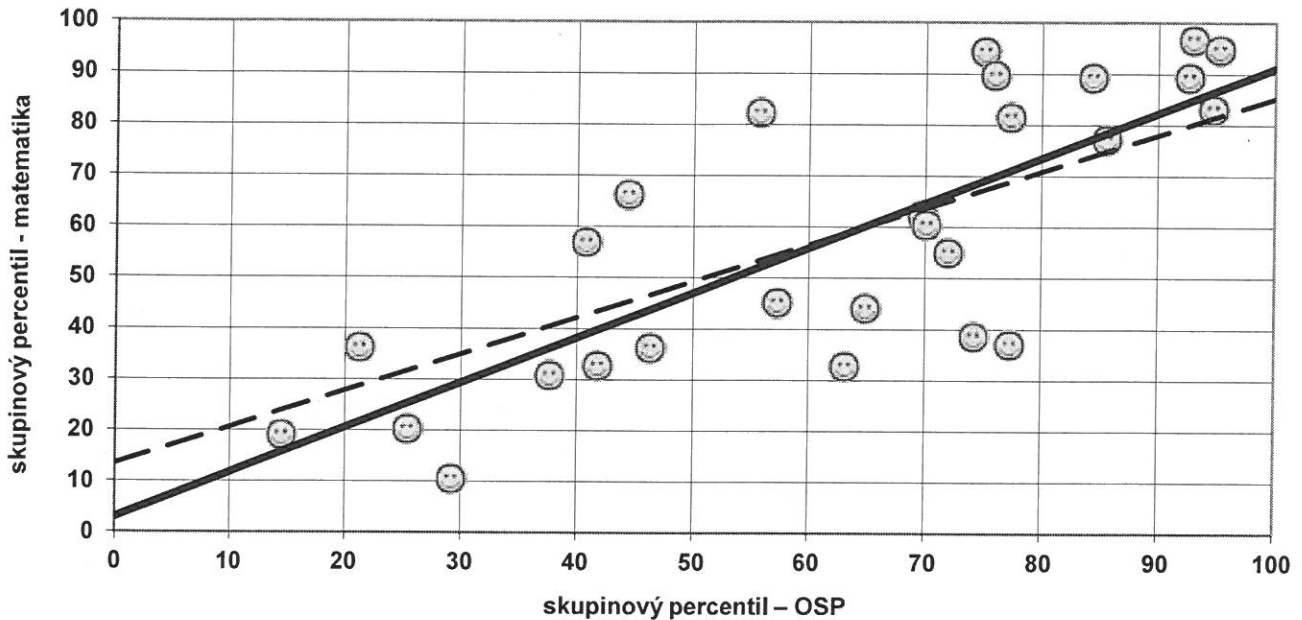
### porovnání využití potenciálu – český jazyk





Následující graf zobrazuje, jak je využíván studijní potenciál u jednotlivých žáků ve třídě. Přerušovaná přímka vyjadřuje průměrné využití potenciálu žáků ze všech škol stejného typu, plná přímka využití potenciálu v uvedené třídě vaší školy. Jednotlivé body představují žáky této třídy, kteří se zúčastnili testování. Na vodorovné ose je znázorněn skupinový percentil testu OSP, na svislé ose je skupinový percentil daného testu.

### využití potenciálu ve třídě – matematika



Následující typ grafu zobrazuje využití potenciálu všemi testovanými třídami (jednotlivé typy škol jsou graficky odlišeny). Jednotlivé body představují všechny třídy, které se testování zúčastnily, vaši třídu znázorňuje velký trojúhelník. Na vodorovné ose je průměrný percentil v testu OSP, na svislé ose průměrný percentil konkrétního testu - můžete tedy sledovat jejich závislost. Přímka vyjadřuje průměrné využití potenciálu všemi zúčastněnými žáky.

### porovnání využití potenciálu – matematika

